

แนวปฏิบัติที่ดี ด้านวิจัยและบริการวิชาการ มหาวิทยาลัยราชภัฏนครปฐม

1. ชื่อเรื่อง การพัฒนานักวิจัยรุ่นใหม่เพื่อพัฒนาท้องถิ่นอย่างยั่งยืนของคณะวิทยาการจัดการ

2. ชื่อหน่วยงาน คณะวิทยาการจัดการ มหาวิทยาลัยราชภัฏนครปฐม

3. คณะทำงาน

1. อาจารย์ ดร. สุชาดา แสงดวงดี
2. อาจารย์ วีรศักดิ์ นาชัยดี
3. อาจารย์ ขวัญยุพา ศรีสว่าง
4. อาจารย์ กนกพัชร กอประเสริฐ

4. บทสรุปโครงการ

การก้าวสู่การเป็นมหาวิทยาลัยที่มุ่งเน้นการพัฒนาท้องถิ่นโดยการสร้างงานวิจัยที่ต้องสามารถแก้ปัญหาชุมชนท้องถิ่นได้อย่างแท้จริงนั้นกระบวนการที่เป็นตัวขับเคลื่อนที่สำคัญ คือ การพัฒนานักวิจัยที่มีความเข้าใจและมุ่งมั่นสู่เป้าหมายร่วมกันอย่างต่อเนื่อง ซึ่งคณะวิทยาการจัดการ มหาวิทยาลัยราชภัฏนครปฐม ต้องมีระบบการพัฒนานักวิจัยรุ่นใหม่ให้สอดคล้องกับภารกิจหลักของมหาวิทยาลัย จึงได้กำหนดแนวทางโดยกำหนดกลยุทธ์เชิงรุกเพื่อพัฒนาสู่ความสำเร็จ ดังปรัชญาที่กล่าวว่า “มุ่งผลิตบัณฑิตที่มีคุณภาพ สร้างงานวิจัย พัฒนาท้องถิ่น” ซึ่งสอดคล้องกับวิสัยทัศน์คณะวิทยาการจัดการมุ่งมั่นเป็นองค์กรการเรียนรู้ทำงานควบคู่ท้องถิ่นส่งเสริมบัณฑิตนักปฏิบัติบูรณาการการเรียนการสอนร่วมกับการพัฒนานักวิจัยอย่างต่อเนื่อง ซึ่งคณะวิทยาการจัดการได้ตระหนักถึงการพัฒนาองค์กรแบบองค์รวมจะนำไปสู่การบรรลุเป้าหมายอย่างมีประสิทธิภาพและประสิทธิผล โดยพัฒนานักวิจัยรุ่นใหม่ใช้กระบวนการ PDCA มาใช้ในการวางแผนการดำเนินงานนำมาสู่การลงมือปฏิบัติการพัฒนานักวิจัยรุ่นใหม่ตามแผนที่กำหนดเป้าหมายไว้หลังจากนั้นทำการตรวจสอบการดำเนินงานและแก้ไขจุดบกพร่องเพื่อเตรียมความพร้อมในการจัดกิจกรรมครั้งต่อไปก่อให้เกิดการพัฒนาอย่างต่อเนื่องและยั่งยืน

5. ที่มาและความสำคัญของโครงการ

สิ่งสำคัญลำดับแรกในการกำหนดแนวทางการพัฒนางานวิจัยคือการศึกษากรอบแนวคิด นโยบาย วิสัยทัศน์ ยุทธศาสตร์ทิศทางการสนับสนุนงานวิจัยของหน่วยงานให้ชัดเจนซึ่งคณะวิทยาการจัดการได้กำหนดแนวทางปฏิบัติโดยมุ่งเน้นการสร้างงานวิจัยจากความต้องการของชุมชนโดยการแก้ไขปัญหาเชิงบูรณาการกับการเรียนการสอนเป็นการส่งเสริมการเรียนรู้นอกชั้นเรียนให้กับศึกษานำไปสู่การเป็นบัณฑิตนักปฏิบัติ แนวทางการสร้างองค์ความรู้และการสร้างนักวิจัยรุ่นใหม่รวมทั้งการนำผลการวิจัยไปใช้เพื่อตอบสนองปรัชญาของมหาวิทยาลัยที่มุ่งเน้นพัฒนาท้องถิ่นแบบองค์รวม ทั้งนี้คณะวิทยาการจัดการมีกระบวนการส่งเสริมและสนับสนุนการพัฒนานักวิจัยอย่างต่อเนื่องโดยดำเนินการวิจัยที่มีเป้าหมายร่วมกัน โดยการรวมกลุ่มกันยื่นข้อเสนอโครงร่างงานวิจัยผ่านความเห็นชอบจากคณะกรรมการวิจัยมหาวิทยาลัยเพื่ออนุมัติทุนการวิจัยทั้งภายในและภายนอก ซึ่งเป็นกระบวนการที่เกิดขึ้นส่วนใหญ่เกิดจากนักวิจัยรุ่นกลางไปจนถึงรุ่นอาวุโสที่มีความเชี่ยวชาญในด้านการวิจัยที่มากด้วยประสบการณ์ ความรู้ ความสามารถ หากแต่การพัฒนานักวิจัยรุ่นใหม่ยังมีน้อยอีกทั้งยังขาดการเชื่อมต่อการพัฒนาที่เป็นระบบและการสร้างเครือข่ายสำหรับนักวิจัยรุ่นใหม่ ด้วยเหตุนี้ในปี 2559 คณะวิทยาการจัดการ จึงได้เล็งเห็นถึงความสำคัญในการพัฒนานักวิจัยรุ่นใหม่ การสร้างเครือข่ายความร่วมมือระหว่างนักวิจัย โดยเริ่มจากการจัดตั้งคลินิกวิจัยและจัดตั้งทีมนักวิจัยพี่เลี้ยงเพื่อเปิดรับนักวิจัยรุ่นใหม่ที่มีพัฒนาตัวเองสู่การเป็นนักวิจัยที่มีความเป็นเลิศในการทำงานวิจัยเพื่อพัฒนาท้องถิ่น ซึ่งสามารถผลิตผลงานที่นำไปใช้ประโยชน์และบูรณาการเรียนการสอนสามารถตอบโจทย์แก้ปัญหาให้กับชุมชน จึงมีการปรึกษาหารือระหว่างผู้บริหารและอาจารย์ในคณะวิทยาการจัดการ เพื่อสมัครนักวิจัยรุ่นใหม่ของแต่ละสาขาวิชาเพื่อกำหนดทิศทางที่ชัดเจนในการดำเนินการวิจัยโดยสร้างแรงจูงใจให้แก่ักวิจัยรุ่นใหม่ที่มีพร้อมไปด้วยศักยภาพในการทำงาน ดังนั้น เพื่อเป็นการกระตุ้นและส่งเสริมการพัฒนานักวิจัยรุ่นใหม่และการสร้างเครือข่ายนักวิจัยด้วยการจัดกิจกรรมที่มีกระบวนการสนับสนุนให้แก่ักวิจัยอย่างเป็นระบบสามารถนำไปประยุกต์ใช้ในทางปฏิบัติบูรณาการกับการเรียนการสอนและก่อให้เกิดประโยชน์กับชุมชนท้องถิ่นอย่างแท้จริง

6. วัตถุประสงค์

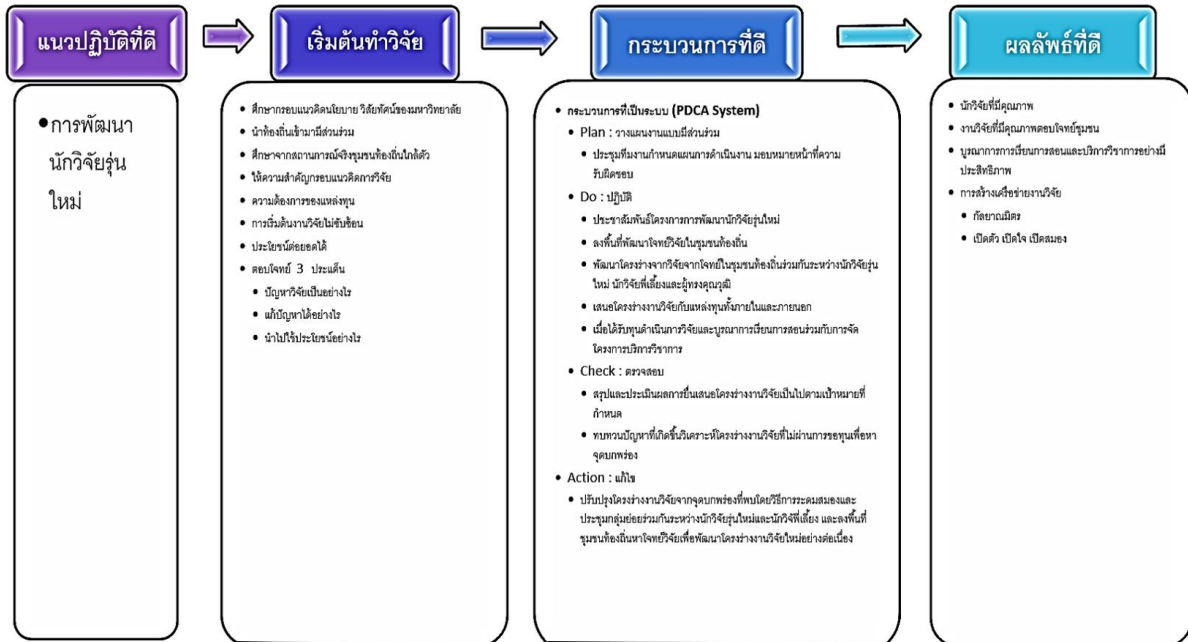
1. เพื่อส่งเสริมและผลักดันอาจารย์ให้เกิดการรวมกลุ่มและสร้างนักวิจัยรุ่นใหม่
2. เพื่อสร้างกระบวนการส่งเสริมการพัฒนางานวิจัยเพื่อพัฒนาท้องถิ่นอย่างยั่งยืนของคณะวิทยาการจัดการ

7.แนวปฏิบัติที่ดี (วิธีการ/กระบวนการ/แนวทางการดำเนินงานตาม PDCA Process)

แผนงาน (Approach) แผนการดำเนินงานของการจัดกิจกรรมในแต่ละปีของกิจกรรมการพัฒนา
นักวิจัยรุ่นใหม่ ในปี พ.ศ. 2559-2560

ลำดับที่	การดำเนินการ
1	ผู้บริหารและอาจารย์ประชุมหารือเพื่อรวบรวมข้อมูลวางแผนการดำเนินงานและติดต่อ ประสานงานนักวิจัยพี่เลี้ยง
2	เชิญอาจารย์ในคณะฯร่วมประชุมหารือ ครั้งที่ 1 ซึ่งแจ้งเกี่ยวกับนโยบายการพัฒนานักวิจัยรุ่น ใหม่และแนวทางการดำเนินงาน กระบวนการขั้นตอนและร่วมกันแลกเปลี่ยนความคิดเห็น รับ สมัครอาจารย์ที่มีความสนใจเข้าร่วมโครงการพัฒนานักวิจัยรุ่นใหม่
<p>การปฏิบัติตามแผนงาน Practices</p> <p>การพัฒนากระบวนการส่งเสริมการพัฒนานักวิจัยรุ่นใหม่มุ่งเน้นกลยุทธ์เชิงรุก เพื่อส่งเสริมและผลักดัน อาจารย์รุ่นใหม่ให้เกิดการรวมกลุ่มและสร้างนักวิจัยรุ่นใหม่ มีขั้นตอนดังต่อไปนี้</p>	
วางแผน (Plan)	จัดประชุมคณะทำงานโครงการคลินิกนักวิจัยและโครงการพัฒนาศักยภาพนักวิจัยโดยทีมงาน นักวิจัยพี่เลี้ยงที่มีความเชี่ยวชาญ มอบหมายหน้าที่ความรับผิดชอบและขอบเขตการ ดำเนินงานเพื่อวางแผนรูปแบบกิจกรรม
ปฏิบัติ (Do)	<ol style="list-style-type: none"> 1. ประชาสัมพันธ์เชิญชวนคณาจารย์เข้าร่วมโครงการพัฒนานักวิจัยรุ่นใหม่ <ul style="list-style-type: none"> - เชิญคณาจารย์กลุ่มเป้าหมายที่จะพัฒนาเป็นนักวิจัยรุ่นใหม่ - ให้ข้อมูล/รายละเอียดโครงการคลินิกนักวิจัยรุ่นใหม่และการพัฒนานักวิจัยรุ่นใหม่ 2. ลงพื้นที่เพื่อพัฒนาโจทย์วิจัยร่วมกันระหว่างนักวิจัยรุ่นใหม่และนักวิจัยพี่เลี้ยง 3. เชิญอาจารย์ร่วมประชุมหารือเพื่อสรุปประเด็นการลงพื้นที่และการพัฒนาโครงร่างงานวิจัย ตามกรอบความต้องการของแหล่งทุนภายใต้การเข้าร่วมกิจกรรมโครงการคลินิกนักวิจัยรุ่นใหม่ และโครงการประชุมเชิงปฏิบัติการ(Workshop)พัฒนาโครงร่างงานวิจัยร่วมกับสถาบันวิจัย มหาวิทยาลัยราชภัฏนครปฐม
ปฏิบัติ (Do)	4. นักวิจัยรุ่นใหม่เสนอโครงร่างงานวิจัยต่อนักวิจัยพี่เลี้ยงและผู้ทรงคุณวุฒิภายนอกเพื่อให้ ข้อเสนอแนะสำหรับโครงร่างงานวิจัยฉบับสมบูรณ์ในการยื่นขอจากแหล่งทุนทั้งภายในและ ภายนอก

	<p>5. เมื่อได้รับการพิจารณาอนุมัติทุนวิจัยร้อยละผู้วิจัยร่วมกันดำเนินงานตามกรอบงานวิจัยระหว่างนักวิจัยรุ่นใหม่และนักวิจัยพี่เลี้ยงอีกทั้งระหว่างการทำนิพนธ์งานวิจัยมีการบูรณาการกับการเรียนการสอนและการบริการวิชาการ เมื่อดำเนินงานวิจัยเสร็จสิ้นมีกระบวนการชี้แนะการเขียนบทความวิจัยเพื่อให้ได้บทความที่สามารถตีพิมพ์กับเครือข่ายวารสารงานวิจัยที่ทางคณะได้ทำ MOU ไว้ เช่น วารสารวิจัยด้านสังคมศาสตร์ของ มหาวิทยาลัยรามคำแหง สำหรับโครงการงานวิจัยที่ได้รับอนุมัติทุนจะได้รับการยกย่องและเสริมกำลังใจแก่นักวิจัย เช่น ประกาศในเว็บไซต์ ในที่ประชุม ตีพิมพ์ในนิตยสารจากคณะฯ</p>
<p>ตรวจสอบ (Check)</p>	<ul style="list-style-type: none"> - ประเมินผลการจัดกิจกรรม สรุปผลการยื่นเสนอโครงการงานวิจัยที่ยื่นขอจากแหล่งทุนและนำมาเปรียบเทียบกับแนวโน้มกับเป้าหมายที่วางไว้ - ทบทวนปัญหาที่เกิดขึ้นจากการจัดกิจกรรมที่เกิดขึ้น และวิเคราะห์โครงการงานวิจัยที่ไม่ผ่านการขอทุนเพื่อหาจุดบกพร่อง
<p>แก้ไข (Action)</p>	<ul style="list-style-type: none"> - ปรับปรุงโครงการงานวิจัยจากจุดบกพร่องที่พบโดยวิธีการระดมสมองและประชุมกลุ่มย่อยร่วมกันระหว่างนักวิจัยรุ่นใหม่และนักวิจัยพี่เลี้ยง และลงพื้นที่ชุมชนท้องถิ่นหาโจทย์วิจัยเพื่อพัฒนาโครงการงานวิจัยใหม่อย่างต่อเนื่อง - ปรับปรุงรูปแบบการจัดกิจกรรมเพื่อให้เกิดกิจกรรมรูปแบบใหม่และแก้ไขปัญหา อุปสรรคตามผลการประเมินเพื่อเตรียมความพร้อมในการจัดกิจกรรมครั้งต่อไป



แผนภาพที่ 1 แนวปฏิบัติที่ดีการพัฒนาวิจัยรุ่นใหม่

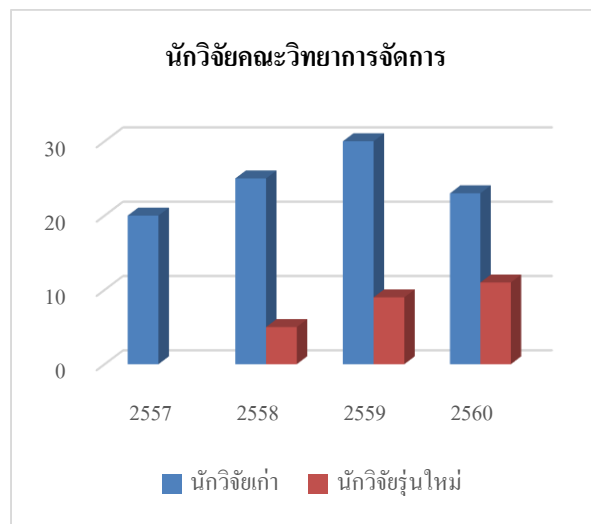
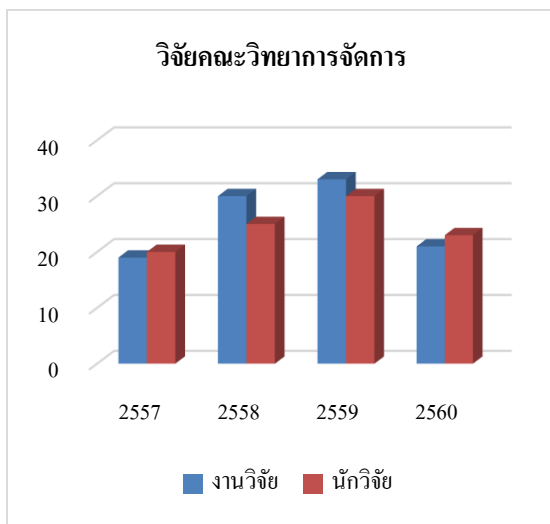
8. ผลกระทบที่เป็นประโยชน์หรือสร้างคุณค่า

1. มีระบบและกลไกการพัฒนาวิจัยรุ่นใหม่ที่มีประสิทธิภาพ
2. มีระบบติดตาม ตรวจสอบและประเมินผลการดำเนินงานพัฒนานักวิจัยรุ่นใหม่อย่างต่อเนื่อง
3. นำผลการประเมินมาปรับปรุงและพัฒนาคณะกรรมการจัดการเพื่อให้บรรลุตามเป้าหมายที่กำหนด
4. ผู้บริหารและคณาจารย์มีความร่วมมือ กระตือรือร้นในการทำงานวิจัยอย่างแพร่หลายมีการสร้างเครือข่ายสร้างความเข้มแข็งในงานวิจัยเพื่อพัฒนาท้องถิ่นสามารถนำผลงานวิจัยไปใช้ประโยชน์ได้อย่างแท้จริง

ตารางที่ 2 กระบวนการพัฒนานักวิจัยรุ่นใหม่ (PDCA Process)

กระบวนการ		กระบวนการที่มีอยู่เดิม			กระบวนการพัฒนา		
		2555	2556	2557	2558	2559	2560
ระยะเริ่มต้นการพัฒนานักวิจัยรุ่นใหม่							
1.	ผู้บริหารและทีมงานคลินิกวิจัยคณะวิทยาการ จัดการประชุมหารือเพื่อรวบรวมข้อมูล มอบหมายหน้าที่ความรับผิดชอบและขอบเขต การดำเนินงาน เพื่อวางแผนการรูปแบบกิจกรรม				✓	✓	✓
2.	เชิญนักวิจัยกลุ่มเป้าหมายร่วมประชุมหารือ ชี้แจงเกี่ยวกับแนวทางการจัดโครงการคลินิก เพื่อพัฒนานักวิจัยรุ่นใหม่				✓	✓	✓
3.	ลงพื้นที่เพื่อพัฒนาโจทย์วิจัยร่วมกันระหว่าง นักวิจัยรุ่นใหม่และนักวิจัยพี่เลี้ยง				✓	✓	✓
4.	เชิญอาจารย์ร่วมประชุมหารือเพื่อสรุปประเด็น การลงพื้นที่และการพัฒนาข้อเสนอโครงร่าง งานวิจัย				✓	✓	✓
5.	นักวิจัยรุ่นใหม่ข้อเสนอโครงร่างงานวิจัยต่อ นักวิจัยพี่เลี้ยงและผู้ทรงคุณวุฒิภายนอกเพื่อให้ ข้อเสนอแนะ				✓	✓	✓
ระยะดำเนินการ							
6.	กลุ่มนักวิจัยยื่นข้อเสนอโครงร่างงานวิจัยกับ คณะกรรมการพิจารณาทุนมหาวิทยาลัย	✓	✓	✓	✓	✓	✓
ระยะสิ้นสุด							
7.	รอกการพิจารณาข้อเสนอโครงร่างงานวิจัยจาก แหล่งทุนทั้งภายในและภายนอก	✓	✓	✓	✓	✓	✓

กระบวนการ		กระบวนการที่มีอยู่เดิม			กระบวนการพัฒนา		
ระยะเริ่มต้นการพัฒนานักวิจัยรุ่นใหม่		2555	2556	2557	2558	2559	2560
8.	ติดตามประเมินผลโครงร่างงานวิจัยที่ได้รับอนุมัติทุนและที่ไม่ได้อนุมัติทุน				✓	✓	✓
9.	ประชุมนักวิจัยรุ่นใหม่ข้อเสนอโครงร่างงานวิจัยต่อนักวิจัยพี่เลี้ยงเพื่อสรุปงานและวางแผนการดำเนินงานเสนอโครงร่างวิจัยในอนาคต				✓	✓	✓



กราฟที่ 1 จำนวนนักวิจัยคณะวิทยาการจัดการ

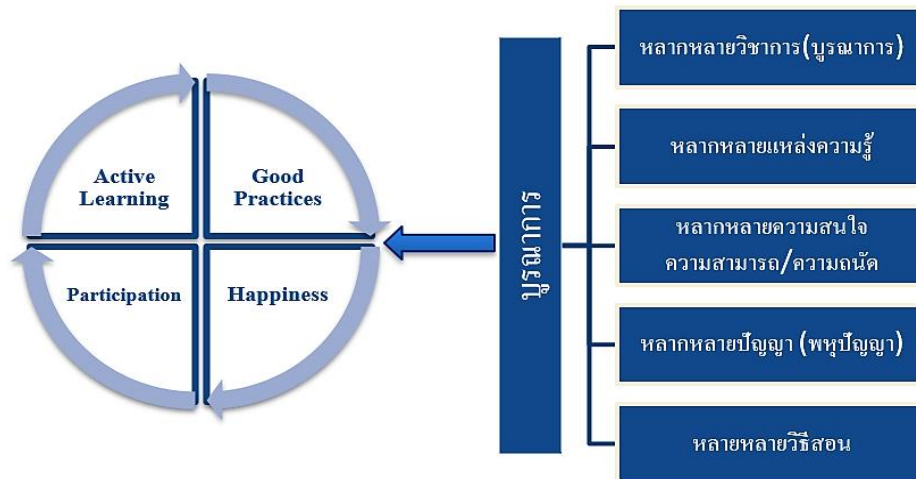
กราฟที่ 2 จำนวนนักวิจัยรุ่นใหม่มคณะวิทยาการจัดการ

จากกระบวนการพัฒนานักวิจัยรุ่นใหม่ของคณะวิทยาการจัดการก่อให้เกิดประโยชน์และสร้างคุณค่าคือ ทำให้เกิดนักวิจัยรุ่นใหม่ของคณะฯเพิ่มจำนวนมากขึ้นอย่างต่อเนื่องเกิดการรวมกลุ่มเครือข่ายนักวิจัยโดยมีเป้าหมายร่วมกันในการพัฒนางานวิจัยที่แก้ปัญหาให้กับชุมชนท้องถิ่นอย่างยั่งยืน

9. ปัจจัยแห่งความสำเร็จ

ปัจจัยแห่งความสำเร็จการพัฒนาบัณฑิตรุ่นใหม่เพื่อพัฒนาท้องถิ่นอย่างยั่งยืนของคณะวิทยาการจัดการ ซึ่งเกิดจากการนำงานวิจัยไปใช้ในการเรียนการสอนและบูรณาการการบริการวิชาการสู่ท้องถิ่นโดยมีรายละเอียดดังต่อไปนี้

1. Active Learning การมุ่งเน้นการพัฒนาโจทย์วิจัยสู่การพัฒนาบัณฑิตรุ่นใหม่ร่วมกับการจัดกิจกรรมการเรียนการสอนเชิงปฏิบัติการนำไปสู่การเป็นบัณฑิตนักปฏิบัติโดยการลงพื้นที่ชุมชนทำให้เกิดการเรียนรู้ด้วยตนเองอย่างแท้จริง
2. Good Practices แนวทางการปฏิบัติการทำการวิจัยเชิงบูรณาการกับการเรียนการสอนจากแหล่งเรียนรู้ในท้องถิ่นทั้งในห้องเรียนและนอกห้องเรียนก่อให้เกิดงานวิจัยและการบริการวิชาการที่เกิดประโยชน์กับชุมชนอย่างยั่งยืน
3. Participation เกิดการบูรณาการความร่วมมือของผู้ที่มีส่วนร่วมทุกภาคส่วน คือ ภาคการศึกษาและภาคประชาชนร่วมกันในการวางแผนศึกษาปัญหาในพื้นที่โดยหาแนวทางในการแก้ไข เป็นการกำหนดเป้าหมายและทำงานร่วมกันในการศึกษาค้นคว้าทางด้านวิชาการและประยุกต์ความรู้นำไปใช้ประโยชน์ในชีวิตจริง
4. Happiness การสร้างความสุขที่เกิดขึ้นจากตัวเองเป็นแรงขับเคลื่อนสู่แรงผลักดันของกลุ่มที่นำไปสู่องค์กรที่มีความสุข สร้างแรงบันดาลใจกระตุ้นให้เกิดการทำกิจกรรมร่วมกันระหว่าง นักวิจัย คณาจารย์ นักศึกษาและชุมชนท้องถิ่นมีลักษณะเป็นกัลยาณมิตรมีการช่วยเหลือเกื้อกูลซึ่งกันและกันมีกิจกรรมร่วมด้วยช่วยกันทำให้ทุกภาคส่วนที่มีส่วนเกี่ยวข้องมีความสุขและสนุกในการทำงานวิจัย การเรียนการสอนและชุมชนมีความสุขจากการได้รับการบริการวิชาการที่ตรงความต้องการที่แท้จริง



แผนภาพที่ 2 ปัจจัยแห่งความสำเร็จการพัฒนานักวิจัยรุ่นใหม่เพื่อพัฒนาท้องถิ่นอย่างยั่งยืน
ของคณะวิทยาการจัดการ

10. ปัญหาอุปสรรคและแนวทางการแก้ไข

ข้อจำกัดด้านเวลา เนื่องจากอาจารย์มีภาระการสอนและงานอื่นมากส่งผลต่อการทำงานวิจัย

11. แนวทางในการจัดการความรู้ (ถ้ามี)

การจัดการความรู้ด้านการพัฒนานักวิจัยรุ่นใหม่ในรูปแบบสหวิทยาการที่เป็นการบูรณาการหลายศาสตร์ มีศักยภาพการเผยแพร่งานวิจัยโดยนำองค์ความรู้ที่ได้ไปใช้ในการจัดการเรียนการสอนและการบริการวิชาการเพื่อพัฒนาท้องถิ่นอย่างยั่งยืน

ภาคผนวก

กระบวนการพัฒนานักวิจัยรุ่นใหม่ (PDCA Process)

กระบวนการ	ภาพประกอบ
<p>การวางแผน (Planning) ประชุมวางแผนชี้แจงนโยบายการพัฒนานักวิจัยรุ่นใหม่และแนวทางการดำเนินงาน กระบวนการขั้นตอนและร่วมกันแลกเปลี่ยนความคิดเห็น</p>	
<p>การปฏิบัติการ (Do) การลงพื้นที่เพื่อพัฒนาโจทย์วิจัยร่วมกันระหว่างนักวิจัยรุ่นใหม่และนักวิจัยพี่เลี้ยง</p>	
<p>การตรวจสอบ (Check) ประชุมประเมินผลการจัดกิจกรรมสรุปผลการยื่นเสนอโครงงานวิจัยที่ยื่นขอจากแหล่งทุนและนำมาเปรียบเทียบกับแนวโน้มกับเป้าหมายที่กำหนด</p>	
<p>แก้ไข (Action) ประชุมเพื่อหาแนวทางการปรับปรุงรูปแบบการจัดกิจกรรมเพื่อให้เกิดกิจกรรมรูปแบบใหม่และแก้ไขปัญหา อุปสรรคตามผลการประเมินเพื่อเตรียมความพร้อมในการจัดกิจกรรมครั้งต่อไป</p>	